

Rapport annuel d'activité 2021



**BORDEAUX
MÉTROPOLE**

RAPPORT D'ACTIVITÉ 2021



2021, de nouvelles ambitions pour des actions plus proches des habitants

Bordeaux Métropole a tenu le cap en 2021 en menant de front son soutien aux fragilisés, le maintien d'un haut niveau de service et le développement de ses stratégies d'avenir. Consciente de la nécessité d'accélérer la transition écologique, économique et sociale, elle s'est activée à mettre en œuvre les premiers axes d'un projet de mandature qui accorde aux habitants une place centrale et une attention accrue à la concertation. Elle a posé les priorités d'une économie à la fois rayonnante et soutenable dans un nouveau Schéma de développement économique ; inscrit l'éco-responsabilité de la Métropole dans la révision du Plan local d'urbanisme. Elle a voté un nouveau Schéma des Mobilités basé sur un périmètre élargi, adopté un premier Plan Marche, mis en place la tarification solidaire sur le réseau TBM, associé les communes dans le vaste projet de plantation d'un million d'arbres, renforcé la coopération territoriale et avancé sur les projets, tels le RER métropolitain ou la Régie de l'eau, qui disent leur volonté de servir un avenir commun équilibré.

EMPLOI – ÉCONOMIE 2021



Dynamiser, soutenir, orienter

Encore sous-tendu par l'accompagnement des acteurs économiques impactés par la crise sanitaire, 2021 a reflété l'engagement d'une Métropole à la fois soucieuse de son attractivité et de la soutenabilité de son économie. Tout en posant ses priorités dans un nouveau Schéma de développement économique adopté en novembre, Bordeaux Métropole a contribué à fournir les aménagements et structures nécessaires au développement de son territoire. Elle a continué de favoriser le dynamisme de la région via les Opérations d'intérêt métropolitain déjà à l'œuvre ou en cours de définition. Elle a soutenu les secteurs considérés comme stratégiques et a organisé le premier Sommet aéronautique et Spatial. Tandis qu'elle voyait confirmée son attraction dans les domaines spatial et défense via l'OIM Aéroparc, elle a agi en faveur de l'emploi et rappelé son attachement prioritaire à l'économie sociale et solidaire.

Nouvelles ambitions et pôles de compétitivité

Aménagement économique

Emploi et aides économiques

Économie Sociale et Solidaire

NOUVELLES AMBITIONS ET PÔLES DE COMPÉTITIVITÉ



- **Consultation des acteurs économiques du territoire** de juin à octobre en vue de définir la future stratégie de développement économique métropolitaine
- Adoption de la **nouvelle stratégie métropolitaine de développement économique définissant 3 enjeux majeurs** : défendre et développer l'emploi, accompagner les transitions, rechercher le rééquilibrage des territoires. L'architecture globale s'appuie sur 7 grands chantiers déclinés en 22 fiches opérationnelles
- Adoption d'une **nouvelle feuille de route Numérique** autour de 7 ambitions : solidarité et lutte contre les fractures numériques, e-services à destination des citoyens, aménagement numérique responsable, gouvernance des données, villes connectées, transition numérique des services publics et le numérique sécurisé
- Organisation du **1er sommet aéronautique et spatial** de Bordeaux Métropole axé sur l'innovation au service de la transition écologique
- Soutien à la filière bois-construction : 20 000 € en faveur du **pôle de compétitivité Xylofutur**
- 115 000 € en faveur du **Pôle de compétitivité Aerospace Valley** qui fédère plus de 800 acteurs privés et publics
- 214 000 € à l'association **French Tech Bordeaux**

Chiffres clés

- **4 milliards d'euros** investis par Bordeaux Métropole d'ici 2026 pour le développement économique et l'emploi
- 3e métropole de France pour la **création d'entreprises numériques**
- Le commerce et l'artisanat représentent **25 % de l'emploi**

[Aménagement économique >](#)

AMÉNAGEMENT ÉCONOMIQUE



- Création d'une **Opération d'intérêt métropolitaine (OIM) Arc Rive droite** dédié à l'économie de la transition, en partenariat avec le Grand port maritime de Bordeaux sur l'Arc Rive Droite
- Travaux d'**aménagement et de viabilisation à l'Aéroparc** dans les zones d'activité Galaxie 4 et 5 chemins
- Pose de la 1^{ère} pierre du projet Cockpit (10 000 m²), **futur siège de Bordeaux Technowest**
- Poursuite du développement de l'**OIM Inno Campus** concentrant les domaines de compétence de la santé, la recherche et l'innovation : aménagements Cœur Bersol, livraison du 1^{er} tronçon de la **ligne Technobus** reliant Bordeaux Inno Campus et l'Aéroparc
- Adoption du bilan de la concertation préalable sur le secteur Saige-Montaigne-Compostelle dans le cadre de l'**OIM Bordeaux Inno Campus**
- Désignation des lauréats de l'**Appel à Manifestation d'intérêt (AMI) AIRE** proposant des locaux d'activités aux artisans, PME et PMI
- Emménagement de **Way4space** dans ses nouveaux locaux
- Cession d'un terrain de 7 855 m² pour l'**installation de la société Delidess** à Blanquefort, qui permettra de créer 30 à 40 emplois dans les desserts pâtisseries
- Vente d'un terrain à Villenave-d'Ormon pour le **développement d'activités artisanales** via l'extension du « Village d'entreprises Villenave »
- Progression des deux **projets stratégiques Tarmaq** réunissant les grandes entreprises aéronautiques et l'armée de l'air et **Space Hub**, centre majeur de la mobilité spatiale

[< Nouvelles ambitions et pôles de compétitivité](#)

[Emploi et aides économiques >](#)

EMPLOI ET AIDES ÉCONOMIQUES



- Adoption d'un 2e plan de **soutien à l'économie de proximité** et d'un plan de sortie de crise Covid : prolongement des aides d'urgence à la trésorerie et aides aux loyers malgré le déconfinement
- **Soutien à la filière touristique** : Bordeaux Métropole adopte une subvention exceptionnelle face à la crise Covid de 500 000€ destinée à l'Office de tourisme et des congrès de Bordeaux Métropole
- Subvention de 62 500 € à la Chambre de métiers et de l'artisanat Nouvelle Aquitaine - Gironde pour la mise en œuvre du programme d'actions 2021 en faveur de l'**artisanat** de la métropole bordelaise
- Subvention de 30 000€ à l'**Observatoire du commerce** de Bordeaux Métropole.
- Subvention de 50 000 € à l'**Agence de développement et d'innovation** de Nouvelle-Aquitaine
- Finalisation de l'appel à manifestation d'intérêts (AMI) sur le **terrain des Circuits** (ex-Ford) : l'entreprise Hydrogène de France retenue avec la perspective d'une centaine d'emplois créés en 2023
- Subvention de 487 775 € à l'association Invest in Bordeaux qui accompagne l'**implantation d'entreprises** sur la métropole et au-delà en Gironde
- Subvention exceptionnelle de 176 000 € à Technowest pour **soutenir l'emploi sur le territoire**
- Adoption d'un étalement de la dette et des loyers pour **soutenir le Club des Girondins de Bordeaux**
- **Lutte contre la précarité étudiante** : aide à la consommation, aides aux déplacements des doctorants, aides alimentaires.

Chiffres clés

- **Plus de 80 M€** investis par Bordeaux Métropole pour soutenir les entreprises, associations et indépendants face à la crise Covid
- **2 M€** pour le **plan de relance de la culture**

[< Aménagement économique](#)

[Économie sociale et solidaire >](#)

ÉCONOMIE SOCIALE ET SOLIDAIRE



- Subventions de 30 445 € aux PLIE (**Plans locaux pluriannuels pour l'insertion et l'emploi**) de Bordeaux, de 17 695 € au PLIE des Graves, de 25 949 € au PLIE des Hauts de Garonne, de 12 644 € au PLIE Portes du Sud, de 7 855 € au PLIE des Sources et de 19 876 € au PLIE ADSI Technowest
- **Soutien du projet IKOS** qui a pour ambition de réunir dans un lieu unique les activités de plusieurs structures de l'économie sociale et solidaire (ESS)
- Subvention de 250 000 € au titre du programme immobilier 2021 de la CAE Coop et Bât, **coopérative écoresponsable** à Lormont
- Coup de pouce de 8 871 € au programme d'investissement immobilier de Supercoop pour le projet d'agrandissement de son **supermarché coopératif et participatif** à Bordeaux
- Soutien de 11 000 € pour l'étude d'opportunité et de faisabilité d'un **tiers lieu** (coworking, ateliers, salles de réunions ...) à Blanquefort
Subvention de 20 000 € à l'Institut de formation et d'appui aux initiatives de développement pour son dispositif DLA (**Dispositif local d'accompagnement à des structures de l'ESS**)
- Subvention de 10 000 € à l'association Labo de l'ESS pour la réalisation de l'étude « **ESS et urbanités – Pour des métropoles low tech et solidaires** »
- Subvention de 20 000 € à l'Association Territoires & Innovation sociale (ATIS) au titre de la réalisation de son **programme sur les coopérations d'acteurs ESS**
- Signature d'une **convention quadripartite** engageant Bordeaux Métropole, la ville de Bordeaux, la région Nouvelle-Aquitaine et le conseil départemental de la Gironde à travailler en commun en faveur du développement de l'ESS : Elise Atlantique à Bordeaux, Échoppe Zéro déchet à Mérignac, France Active Aquitaine, et SCOP Ellyx

Chiffres clés

- **14 diagnostics réalisés** par la Chambre Régionale de l'économie sociale et solidaire Nouvelle Aquitaine (CRESS)
- **338 800 €** de subventions attribuées à 10 structures de l'ESS
- **+ 24 % d'heures d'insertion** dans les contrats de commande publique de la métropole

[< Emploi et aides économiques](#)

DÉPLACEMENTS 2021



Fluidifier, diversifier, apaiser

Résoudre les difficultés présentes et penser l'avenir ont été les deux principes moteurs de l'action de Bordeaux Métropole en faveur des déplacements cette année. Adopté en septembre, un **nouveau schéma des mobilités 2020-2030** porte l'engagement de la Métropole à offrir à ses usagers le choix de leur mode de déplacement. Basé sur un périmètre élargi, englobant désormais les territoires voisins, ce nouveau schéma propose de repenser les déplacements, non plus seulement en étoile (passant par Bordeaux) mais aussi de manière circulaire, avec des liaisons rapides et performantes. Construit autour de 5 enjeux stratégiques (la décongestion du territoire métropolitain, les liaisons rive-droite / rive-gauche, les liaisons Métropole / hors Métropole, la décarbonation des mobilités et la gouvernance), il prévoit la diversification des solutions ou la promotion des mobilités actives (vélo, marche), tout en portant une attention forte à la performance du réseau de transports en commun.

Également marquée par la reprise des travaux du pont Simone-Veil, l'adoption d'un plan marche, la mise en place de la tarification solidaire sur le réseau TBM ou l'avancée du projet de RER métropolitain, 2021 a continué de nourrir le dessein métropolitain d'une mobilité apaisée.

Modes doux et nouveaux usages

Diversification de l'offre, multimodalité

Transports collectifs

Équipements et infrastructures

MODES DOUX ET NOUVEAUX USAGES



- Adoption du **1er Plan marche** métropolitain construit autour de 5 axes et 19 actions
- Adoption du **3e Plan vélo** portant notamment la création d'un **Réseau Vélo Express (ReVE)** de 273 km permettant de relier les grandes polarités de la Métropole pour un investissement de **150 M€** à l'horizon 2030
- Inauguration de la **ligne verte Le Bouscat – Bruges**, 3 km dédiés aux joggeurs, marcheurs et cyclistes sur l'emprise d'une ancienne voie ferrée
- Mise en place du **prêt de vélos gratuits** aux riverains de l'extension du tram A pendant la durée des travaux.
- Accueil d'une **délégation venue d'Amsterdam** pour échanger sur la politique vélo dans le cadre du projet européen « Civitas Handshake »
- Renouvellement du **dispositif d'aide à l'acquisition d'un vélo à assistance électrique, vélo pliant, cargo, tricycle** pour les habitants de la métropole.
- Livraison de **nouveaux aménagements cyclables** (couloir de bus, pistes cyclables) à Bègles, Bordeaux, Le Bouscat, Cenon Gradignan et Pessac.
- Mise en place de **voies réservées aux bus et aux cyclistes** sur 7 km des boulevards.
- Mise en service de 30 premiers **véloboxes**, nouvelle solution de stationnement vélo sécurisé à Bordeaux, Bègles et Talence
- Lancement des **Plans de mise en Accessibilité de la Voirie et des Espaces Publics (PAVE)** de Bouliac, Parempuyre et Saint-Médard-en-Jalles

Chiffres clés

- **+ 10 %** de déplacements à vélo/an depuis 2015
- **28 M€** dédiés au désencombrement des trottoirs et donc à la marche
- **+3 %** de linéaire d'aménagements cyclables en un an (1 515 km)
- **4 709** prêts de vélos par la Maison métropolitaine des mobilités alternatives
- **1 728** nouveaux arceaux vélos (+21 %)

Diversification de l'offre, multimodalité >

DIVERSIFICATION DE L'OFFRE, MULTIMODALITÉ



- Amplification des études pour la réalisation du **RER métropolitain** et mise en place de premiers renforts d'offre avec la Région. **175 M€** de participation financière de la Métropole (130 M€ sur les infrastructures et 45 M€ sur le matériel roulant)
- Adhésion à l'Établissement Public Local (EPL) du **Grand Projet du Sud-Ouest (GPSO)** permettant à la Métropole d'être associée à la gouvernance du projet et de lever les ressources nécessaires aux Aménagements Ferroviaires au Sud de Bordeaux (AFSB)
- Entrée en phase projet/réalisation du futur **Pôle d'échange du Bouscat-Sainte-Germaine** à l'interconnexion entre la ligne TER du Médoc et de la ligne D du tramway
- Déclaration d'utilité publique (DUP) et démarrage des travaux pour le projet de **premier Bus express entre Saint-Aubin de Médoc et Bordeaux**
- Commande à la société VDL de **36 véhicules électriques** articulés pour la future ligne de Bus Express et les infrastructures de recharge en ligne et au dépôt bus du Lac
- Prolongation de l'**expérimentation d'acceptation tarifaire** des titres de transport TBM sur la ligne Ter du Médoc
- Lancement d'un **plan de mobilité** pour améliorer la qualité des déplacements sur le **campus universitaire**
- Animation de nombreux événements pour promouvoir les **mobilités alternatives à l'automobile** (villages de la mobilité en entreprise, opérations mobilité...)
- Organisation de la **Semaine de la Mobilité**

Chiffres clés

- **18 000 déplacements automobiles en moins par jour** attendus avec la mise en service du Bus express Bordeaux- Saint-Aubin-de-Médoc.
- **46 trains hebdomadaires supplémentaires** sur les lignes Libourne-Bordeaux-Arcachon et Bordeaux-Langon et 7 liaisons diamétralisées Libourne – Arcachon par jour nouveaux arceaux vélos (+21 %)

[< Modes doux et nouveaux usages](#)

[Transports collectifs >](#)

TRANSPORTS COLLECTIFS



- Maintien des **mesures sanitaires** liées au Covid sur l'ensemble du réseau TBM
- Augmentation de la **fréquence de la Lianes 9 sur les boulevards**
- Prolongement de la Lianes 8 jusqu'au centre de **Gradignan centre**
- Renforcement de la Ligne 84 de et vers **Saint-Médard-en-Jalles et Saint-Aubin-de-Médoc pour compenser les impacts des travaux du Bus express** sur la Lianes 3
- Mise en service de la 2e section du **couloir de bus du chemin de Lissandre** à Lormont et Cenon (gain de temps 6 minutes en heure de pointe pour les lignes 7, 31, 40, 91 et 92).
- **Création d'un couloir de bus cours Galliéni** au profit des utilisateurs de la Lianes 4 (Bordeaux-Pessac)
- Mise en place de la **tarification solidaire sur le réseau TBM** avec des réductions jusqu'à la gratuité selon le niveau de revenu des foyers
- Début des travaux pour l'**extension de la ligne A du tramway** (4,7 km) entre le carrefour des Quatre chemins à Mérignac et la zone aéroportuaire
- Confirmation par le Tribunal administratif de l'intérêt général et l'**utilité publique de l'extension du Tram A**
- Organisation d'une concertation pour la **desserte des quartiers ouest de Saint-Médard-en-Jalles** dans le cadre du Bus express
- Amélioration de la **vitesse commerciale de la Lianes 11** reliant Bègles « Rives d'Arcins » à Martignas-sur-Jalle « Les Pins »

Chiffre clés

- **90 M€ HT** (hors travaux de liaisons routières) pour le financement de l'extension du tram A
- **66 000 bénéficiaires** de la tarification solidaire TBM (dont 80% accès à la gratuité)
- **Objectif moins 10 %** du flux de véhicules sur voirie et + **80 km de couloirs de bus** d'ici 2030e sur la ligne de car express Créon-Bordeaux

< **Diversification de l'offre, multimodalité**

Équipements et infrastructures >

ÉQUIPEMENTS ET INFRASTRUCTURES



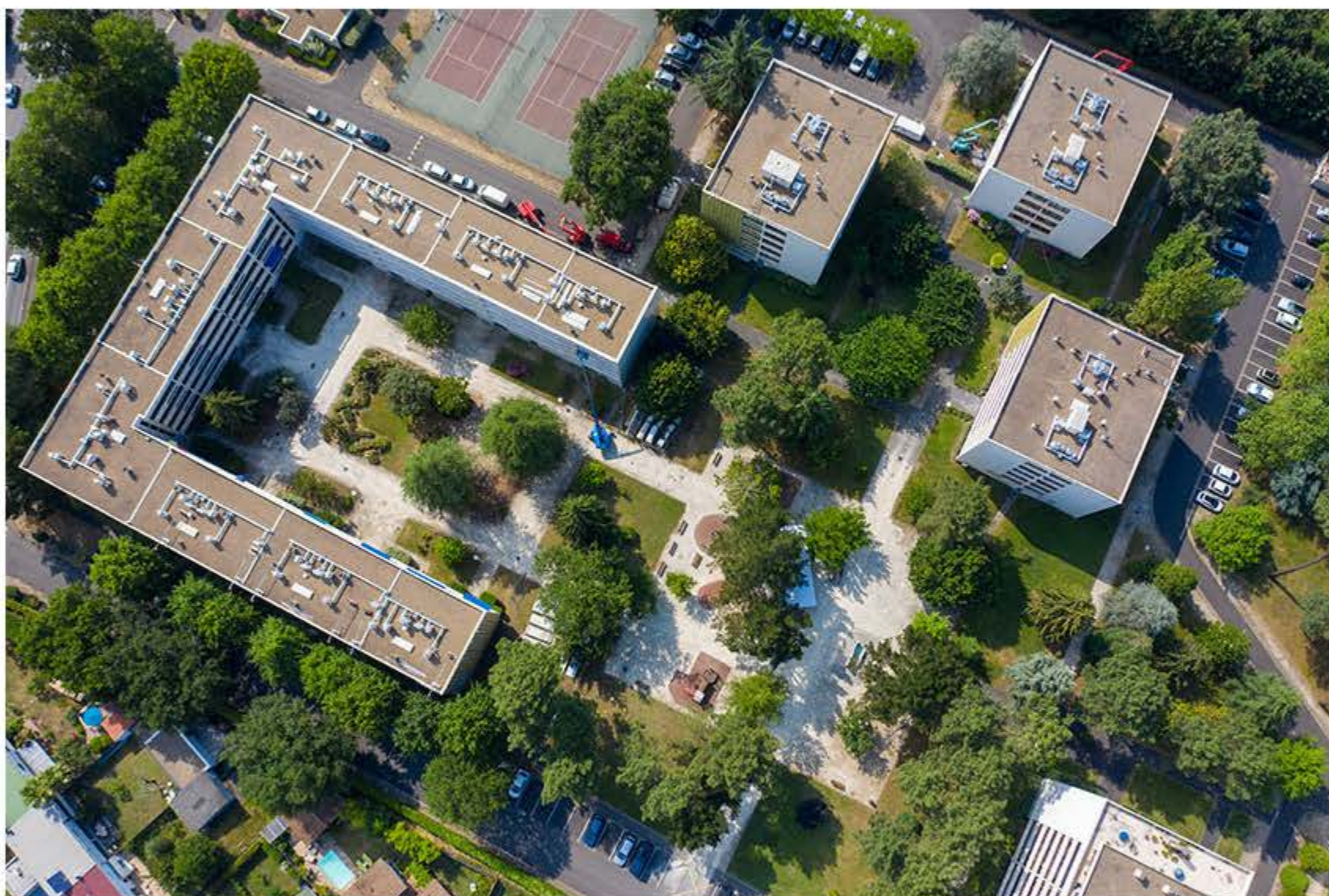
- Reprise des travaux et pose des premiers tubes en acier du **pont Simone-Veil**
- Début des travaux préparatoires du chantier de **confortement du pont de Pierre** à Bordeaux
- Organisation d'une concertation sur la **requalification de la route de Toulouse**
- Décision de l'ouverture d'une concertation pour la création d'un **transport par câble** entre Lormont / Cenon et Achard / Cité du Vin
- Mise à disposition de **170 nouvelles bornes de recharges** pour les véhicules électriques réparties sur 65 stations et 10 communes
- Lancement du **groupe de travail sur la rocade**
- Renouvellement du marché des **abris voyageurs** à Clearchannel
- **Aménagement de voiries** à Bègles, Gradignan, Bruges, Artigues-près-Bordeaux et Saint-Aubin de Médoc

Chiffres clés

- Entre **80 000 et 150 000 véhicules/jour** sur les 45 km de boucle de la rocade
- **+ 1 %** de trafic tous les ans sur la rocade depuis 10 ans
- **- 6 %** de congestion en intra-rocade en 10 ans et **-4,1 %** au sud en extra-rocade / **+3,2 %** de congestion en extra-rocade sur la rive droite, **+10,2 %** à l'ouest pour le BHNS Bordeaux-Saint-Aubin de Médoc

[< Transports collectifs](#)

HABITAT – URBANISME 2021



Bien loger, mieux construire, inclure davantage

Placé sous le signe d'une implication citoyenne croissante, le domaine de l'habitat et de l'urbanisme a été marqué en 2021 par la révision du Plan local d'urbanisme. Le PLU 3.1 a posé en juin ses principes réactualisés, à l'issue de la consultation organisée au printemps. Objectif principal : accompagner la transition écologique tout en maintenant une offre de logement adaptée aux besoins du territoire. La Métropole s'est, en parallèle, investie dans de nombreuses opérations de renouvellement urbain et a développé des actions visant à améliorer en nombre et en qualité le logement de ses habitants, y compris les plus démunis. Elle s'est en outre dotée de nouveaux outils afin de lutter contre l'habitat indigne grâce au permis de louer et de diviser et a validé l'expérimentation d'un encadrement des loyers pour juillet 2022 sur la ville de Bordeaux.

[Urbanisme et politique foncière](#)[Renouvellement urbain et amélioration de l'habitat](#)[Logement pour tous et solidarités urbaines](#)

URBANISME ET POLITIQUE FONCIÈRE



- 11e **modification du Plan local d'urbanisme (PLU)** avec pour objectifs prioritaires de favoriser la végétalisation et de répondre à l'urgence sociale de logements
- Développement de l'**observatoire foncier et immobilier**, pour le suivi des différents marchés fonciers et immobiliers
Poursuite de la **Démarche Urbalab** sur les nouvelles formes de lotissements favorisant l'innovation et l'expérimentation
- 6 équipes lauréates dans la 2e édition de l'appel à projet AIRE (Aménager, Innover, Redessiner, Entreprendre), visant à valoriser les **fonciers publics** situés en zone urbaine et certains fonciers privés sous-utilisés
- **Lancement d'une concertation** sur la mise en conformité du PLU dans le cadre de la déclaration de projet « Bordeaux Aéroport-Aéroport »
- Approbation du **bilan de la concertation Saige-Montaigne-Compostelle** par le Conseil métropolitain
- **Clôture de la concertation** de l'opération d'aménagement Mérignac Soleil Chemin Long
- **Les projets de La FAB** sur Pessac secteur Pontet Sud et îlot Chanoine Lilet ainsi que l'opération Eysines Carès Cantinolle sont lancés.
- Incitation, dans le nouveau PLU, à choisir des matériaux et des **modalités de construction plus respectueuses de l'environnement**

Chiffres clés

- **4 ventes à l'Établissement Public d'Aménagement Bordeaux Euratlantique (EPA)** pour 1,333 M€, 13 ventes dans le cadre d'opérations d'aménagement pour 11,38 M€, 7 ventes aux communes membres de la Métropole pour 2,72 M€ opérées par Bordeaux Métropole en 2020

**Renouvellement urbain et
amélioration de l'habitat >**

RENOUVELLEMENT URBAIN ET AMÉLIORATION DE L'HABITAT



- Procédure d'évaluation à mi-parcours du **Programme local de l'Habitat (PLH)**
- Obtention de 3 étoiles aux Trophées de la participation et de la concertation pour le projet d'aménagement la Zone d'aménagement concerté (ZAC) du **centre-ville d'Ambarès- et-Lagrave**
- Réouverture de la maison du projet du **Grand Parc**
- Opérations de **renouvellement urbain** dans le centre historique, les quartiers du Grand Parc et des Aubiers à Bordeaux ; Saige à Pessac, Prévert à Bassens, Palmer, Joliot-Curie, Dravemont à Cenon et Floirac, et Carriet à Lormont.
- Inauguration de l'**occupation transitoire** de l'ancienne école Bel-Air, co-animée par 7 lauréats de l'appel à projet à Artigues-près-Bordeaux et lancement du **chantier éducatif** du Domaine de Saint-Leu
- Démarrage des travaux du 1er groupe scolaire du quartier à **Brazza**
- Lancement d'une expérimentation du financement à 100 % des **diagnostics énergétiques** pour les TPE-PME
- Accompagnement technique gratuit des habitants, via les espaces FAIRE, pour la rénovation des logements dans le cadre de la **lutte contre la précarité énergétique**
- Augmentation de la participation de la Métropole à l'**opération d'urbanisme le long de la ligne A** du tramway (47 M€ sur 77 M€ totaux)
- Livraison de 75 logements en accession libre et du groupe scolaire Billie Holiday sur la ZAC **Bastide-Niel**
- Bordeaux Métropole est retenue pour expérimenter l'**encadrement des loyers** sur Bordeaux
- Décision d'expérimenter à partir de janvier 2022, les **permis de louer et de diviser** afin de lutter contre l'habitat indigne et la hausse des loyers sur le parc locatif privé.

Chiffres clés

- **4 205 logements aidés** en 2021 (4 020 en 2020)
- 360 copropriétés (16 000 logements) accompagnées par le **dispositif Ma Renov**
- Près de **301 M€** investis par Bordeaux Métropole dans des opérations de renouvellement urbain

[< Urbanisme et politique foncière](#)

[Logement pour tous et solidarités urbaines >](#)

LOGEMENT POUR TOUS ET SOLIDARITÉS URBAINES



- Mobilisation en matière de **lutte contre l'habitat indigne** suite aux effondrements dans le centre historique de Bordeaux
- Réalisation d'un bilan sur la mobilisation du contingent de **logements réservés** pour Bordeaux Métropole et ses 28 communes
- Bordeaux Métropole retenue dans le cadre du Plan national de lutte contre le logement vacant
- Signature d'un contrat d'objectifs et d'orientations en faveur du **logement étudiant** pour construire 6 000 logements en 10 ans.
- Contractualisation avec l'État autour de 2 volets du **Plan pauvreté en faveur des jeunes** : précarité alimentaire et accès au logement autonome
- Étude de nouvelles **aires de grands passages** à Mérignac et Artigues-près-Bordeaux
- Réhabilitation ou remise aux normes d'**aires d'accueil des gens du voyage** à Bègles et Villenave-d'Ornon, étude de deux nouvelles aires à Pessac et Bordeaux
- Mise à disposition de 8 logements de Bordeaux Métropole pour l'opération APAGAN d'**accueil des réfugiés afghans**
- Mise à disposition de l'ancien collège Jacques Ellul à Bordeaux pour l'**accueil des réfugiés Ukrainiens**
- Livraison de 564 logements dont une vingtaine de **premiers logements en bail réel solidaire** à Braza
- Subvention de 167 000 € au GIP Bordeaux Métropole Médiation pour accompagner **les personnes en situation de précarité dans les squats**

Chiffres clés

- Près de 20 ménages **sortis de squat**
- **800 jeunes aidés** dans le cadre du Fonds d'Aide aux Jeunes
- 3,35 M€ de contribution au **Fonds de Solidarité Logement** et 5 548 aides délivrées avec l'aide de la Métropole

[< Renouveau urbain et amélioration de l'habitat](#)

ENVIRONNEMENT ET CADRE DE VIE 2021



Préserver, veiller, rééquilibrer

Portant les enjeux universels les plus larges et les incidences locales les plus concrètes, la question environnementale s'est trouvée/est au cœur des actions métropolitaines en 2021. Déjà présente dans les pratiques, l'éco-responsabilité de la Métropole intégrée dans la 11e révision du Plan local d'urbanisme (PLU), sera renforcée par de multiples engagements en faveur de la biodiversité, de la transition énergétique, du développement durable, de l'agriculture locale, de la gestion attentive de l'eau, de la réduction et de la valorisation des déchets... Donnant aussi à la nature une place centrale sur le plan du cadre de vie, Bordeaux Métropole s'est enfin attachée à soigner ses es-paces naturels qui contribuent à faire d'elle un territoire de grande qualité de vie.

[Nature et biodiversité](#)[Développement durable et agriculture urbaine](#)[Transition énergétique et gestion des déchets](#)[Gestion de l'eau](#)[Culture, sport et cadre de vie](#)

NATURE ET BIODIVERSITÉ



- Adoption d'un **Plan d'actions Biodiver'Cités 2021-2025** pour restaurer les milieux naturels et intégrer la nature urbaine dans les trames vertes et bleues
- Création de l'**Opération d'Aménagement d'Intérêt Métropolitain (OAIM) Parc des Jalles** et mise en place au printemps d'un programme d'animations grand public
- Première phase de plantation d'une forêt urbaine à Mérignac dans le cadre du projet « **Plantons 1 million d'arbres** »
- Opérations de distribution gratuite de végétaux aux habitants lors de la **Semaine de l'arbre**
- **Convention de partenariat avec La Banque des Territoires, CDC Biodiversité et la Société Forestière**, en faveur de la transition écologique et du développement maîtrisé et solidaire de la métropole
- Ouverture au public du **Marais d'Olives** à Parempuyre
- Prise en charge de l'animation d'un **3e site terrestre Natura 2000** : les marais de Bruges
- Signature d'une **Obligation Réelle Environnementale (ORE)** entre Bordeaux Métropole et EDF autour de la Jalle de la Granodière à Ambès.
- Accompagnement des communes à la **végétalisation des cimetières** dans le cadre des contrats de codéveloppement
- Poursuite du développement de l'**éco-pâturage** avec 3 nouveaux sites identifiés
- Organisation de la **Fête des jardins partagés** en septembre
- **Trame des pollinisateurs** en cours de définition
- Le **GR® métropolitain** en lice pour le concours « Mon GR préféré »

Chiffres clés

- 9,2 M€ pour le **Plan d'actions Biodiver'Cités 2021-2025**
- 3 M€ par an pour le programme « **Plantons 1 million d'arbres** »
- 6000 ha et 9 communes pour le **Parc des Jalles, premier parc naturel et agricole de la métropole** (Martignas-sur-Jalle, Saint-Médard-en-Jalles, Le Haillan, Le Taillan-Médoc, Eysines, Bruges, Blanquefort, Parempuyre et Bordeaux)

Développement durable et agriculture urbaine >

DÉVELOPPEMENT DURABLE ET AGRICULTURE URBAINE



- Lancement de l'évaluation et de la révision du **Plan climat métropolitain** pour une métropole neutre en carbone à l'horizon 2050
- Poursuite du **Plan de prévention du bruit dans l'environnement (PPBE)**, travaux de résorption de 38 logements points noirs du bruit
- Création d'un **Fonds d'Intervention pour l'Agriculture Locale** permettant d'accompagner la création d'exploitations agricoles sur le territoire métropolitain.
- Appel à Manifestation d'Intérêt pour l'installation d'un agriculteur à Parempuyre
- Engagement d'une réflexion pour une **stratégie de résilience agricole et alimentaire** « du champ à l'assiette » avec les acteurs clés du territoire
- Mise à l'étude avec la Ville de Bordeaux de l'évolution du **Marché d'Intérêt National (MIN) de Brienne** vers un carrefour de l'agriculture de proximité en coopération avec les territoires voisins
- Accompagnement technique et financier de projets de **fermes urbaines ou périurbaines** ainsi que de remise en culture agroécologique de friches dans 13 communes.
- Lancement d'une **web-série « Autour de nous »** consacrée aux agriculteurs locaux sur la chaîne Youtube de Bordeaux Métropole
- Collaboration avec l'Université dans le cadre d'un **projet de recherche-action** sur la remédiation des sols maraichers contaminés aux pesticides organochlorés

Chiffres clés

- 4 226 élèves ont participé aux Juniors du développement durable

[< Nature et biodiversité](#)

[Transition énergétique et gestion des déchets >](#)

TRANSITION ÉNERGÉTIQUE ET GESTION DES DÉCHETS



- Définition du périmètre de la future Zone à faibles émissions (ZFE) pour l'amélioration de la qualité de l'air plutôt dans la partie déplacements
- Mise en service de la **centrale photovoltaïque de Labarde** (Bordeaux), plus grande centrale photovoltaïque d'Europe en milieu urbain (60 MW)
- Attribution du contrat de concession pour la construction et l'exploitation du **réseau de chaleur public du Grand Parc à Bordeaux**
- Adoption d'une **stratégie de développement des énergies renouvelables** pour accélérer le déploiement des réseaux de chaleur, du photovoltaïque et du biogaz
- Signature d'une convention de partenariat avec le **Réseau de Transport d'Électricité (RTE)** pour un territoire plus écologique
- Engagement auprès de l'État dans le cadre d'un **Contrat de relance et de transition écolo-gique (CRTE)** jusqu'en 2026
- Accompagnement gratuit des TPE/PME pour la **rénovation énergétique des bâtiments tertiaires**
- Lancement du **Plan stratégique déchets** avec 2 objectifs majeurs : 1. réduire, 2. valoriser (sous forme matière prioritairement)
- Inauguration d'une **zone de réemploi** d'objets et de matériaux dans le centre de recyclage de Gradignan
- 2e édition du **Festival ZZ, zéro déchet, zéro gaspi**
- Fermeture définitive du **centre de recyclage de Bordeaux Paludate le 31 août 2021**
- **Lancement d'un appel à projets** sur 3 ans pour la réduction des déchets
- **Expérimentation de nouveaux écopoints**, aires de valorisation multiflux des déchets y compris alimentaires

Chiffres clés

- **143 223 € de subvention** à des structures agissant pour la réduction des déchets
- **517 kg/hab/an de déchets ménagers et assimilés**, hors déchets communaux et communautaires
- **34 % de taux de recyclage** des déchets ménagers. Objectif 65 % en 2035
- **93 % de taux de valorisation globale** des déchets ménagers (incinération incluse)
- Plus de 3 300 foyers conseillés par la **plateforme Ma Renov**

[< Développement durable et agriculture urbaine](#)

[Gestion de l'eau >](#)

GESTION DE L'EAU



- Constitution d'une instance de gouvernance (9 élus métropolitains et 2 représentants des usagers) pour préparer la prise de service de la **Régie de l'Eau** créée le 18 décembre 2020
- Poursuite des études et concertations autour du projet de **champ captant des Landes du Médoc** répondant à l'enjeu de pérennisation de la ressource en eau
- Inauguration d'un **nouvel espace pédagogique** à la station d'épuration Louis Fargue
- Démarrage du chantier de traitement du biogaz de la **station d'épuration de Clos de Hilde** à Bègles.
- Accord de partenariat entre Bordeaux Métropole, la Sabom (Société d'Assainissement de Bordeaux Métropole) et le BRGM (service géologique national) pour réaliser des projets de **valorisation des eaux pluviales**
- Souscription à l'expertise du **Centre européen de prévention du risque inondation (CEPRI)** sur la réduction de l'exposition des habitants, des sites économiques et agricoles en zone inondable
- Opérations de **sensibilisation à la pollution** de la Garonne
- Réalisation d'un diagnostic portant sur **l'eau et l'assainissement dans les squats**
- Reprise des études de maîtrise d'œuvre de **restauration des digues** sur la presqu'île d'Ambès
- Poursuite du chantier de liaison entre les **stations d'épuration de Cantinolle (Eysines) et Lille (Blanquefort)**
- Réception du **bassin de rétention de 850 m³** sous la place Dormoy à Bordeaux

Chiffres clés

- **47,3 Mm³** d'eau potable délivrés (+4,3 %)
- **800 112 habitants** desservis par un réseau d'assainissement collectif soit près de 99 % de la population de l'agglomération
- **80 km** de digues surveillées et entretenues et 200 km de cours d'eau entretenus

[< Transition énergétique et gestion des déchets](#)

[Culture, sport et cadre de vie >](#)

CULTURE, SPORT ET CADRE DE VIE



- Nouvelles **subventions de soutien aux festivals** Campulsations sur les campus universitaires, Vibrations Urbaines et Festival international du film d'Histoire, à Pessac.
- Vote d'une **évolution du Plan piscines métropolitain** pour augmenter le dispositif de 10 M€ et proposer 2 dispositifs complémentaires pour la transformation de bassins extérieurs en bassins nordiques et l'optimisation des piscines existantes pour un montant complémentaire de 4,7 M€. Soit un budget total du Plan piscines porté à 34,7 M€.
- Contribution aux projets des piscines de Blanquefort / Parempuyre (4,25 M€) et Talence (4,3 M€) dans le cadre du **Plan piscines**
- Participation du **FC Girondins de Bordeaux** à la plantation d'une micro-forêt urbaine au Haillan dans le cadre de l'opération « Plantons 1 million d'arbres »
- Début des travaux de rénovation/extension du **stade Pierre-Paul Bernard à Talence** pour un coût total de 15,9M€ dont 10,9M€ financés par la Métropole
- **10e édition de l'Été Métropolitain** avec plus de 150 représentations sur 28 communes
- Soutien de la Métropole au **Cartoon Movie**, événement international dédié aux longs métrages d'animation
- Lancement du chantier du dernier volet du triptyque « Les vaisseaux de Bordeaux » de Suzanne Treister, dans le cadre du **Programme L'art dans la ville** (commande publique artistique)
- Soutien à **38 manifestations culturelles** du territoire au travers des contrats de co-développement
- 830 000 € pour le **Plan de relance du secteur culturel** (programmation culturelle des territoires, soutien à la création et la production de spectacles vivant et soutien exceptionnel à l'économie des cinémas de la Métropole)
- Nouvelle édition des **Journées Européennes du Patrimoine** avec des propositions pluridisciplinaires autour d'un focus d'œuvres de la collection d'art public qui a accueilli plus de 1 400 spectateurs sur le week-end

[< Gestion de l'eau](#)

GOVERNANCE 2021



Engagement démocratique et solidité financière

Marquée par la signature du Pacte de Gouvernance, elle a saisi l'occasion de reposer le socle de sa relation avec ses communes membres en renforçant le fonctionnement démocratique de ses instances. Mue à la fois par la montée en puissance de la participation citoyenne et par le développement de la coopération territoriale, la Métropole a multiplié les prises de décision solidaires au niveau local comme international. À l'issue de l'audit réalisé par une agence indépendante, elle a vu, dans le même temps, la gestion de ses finances approuvée et sa santé financière qualifiée de « très solide » avec perspective stable.

Organisation politique et participation citoyenne

Finances et commande publique

Coopération et solidarités

ORGANISATION POLITIQUE ET PARTICIPATION CITOYENNE



- Adoption du **Pacte de gouvernance** régissant le fonctionnement démocratique de Bordeaux Métropole
- Développement d'**e-services** (démarches d'urbanisme en ligne, plateforme numérique de budget participatif...) à destination des habitants
- Promulgation d'un **code de déontologie** de l'élu(e) métropolitain(e)
- Adoption d'une **Stratégie métropolitaine du dialogue citoyen : 37 participations** dont 16 sur des projets liés à l'urbanisme, 10 sur les déplacements- voirie-espaces publics, 7 sur le développement durable, 3 sur l'économie et 1 sur la gouvernance
- **Consultations ou concertations volontaires et réglementaires à l'échelle métropolitaine**, sur la Stratégie de mobilité, la Stratégie de résilience agricole et alimentaire, le Plan local de prévention des déchets ménagers et assimilés et la 11e modification du Plan local d'urbanisme (PLU 3.1)
- **Participations intercommunales** sur le Champ captant des Landes du Médoc, le Plan de gestion de la jalle de Blanquefort, le Parc des Jalles, les jalles de la presqu'île d'Ambès, l'aménagement de la route de Toulouse, des boulevards et barrières, les OIM Bordeaux Inno-campus et Aéroparc et la liane 11.
- Nombreuses **participations organisées à l'échelle d'une seule commune** (10 communes différentes concernées)
- Renouveau du **Conseil de développement durable (C2D)**, instance consultative citoyenne paritaire et nomination de Brigitte Tandonnet, nouvelle Présidente (médecin gynécologue, bénévole associative pour les droits des femmes)
- Co-production avec le C2D de la délibération sur les modalités de consultation de l'instance pour améliorer la prise en compte des propositions par la Métropole
- Lancement de **5 groupes de travail au C2D** : 3 saisines « création d'emplois », « proximité », et « plantons 1 million d'arbres » et 2 auto-saisines « crises et jeunesse » et « résilience et transition »

Chiffres clés

- Près de **8 000 contributions en ligne ou papier**
- **913 citoyens rencontrés in situ** (balade, micro-trottoirs...)
- près de **1000h de bénévolats** des membres du C2D
- **16 % de moins de 30 ans** et environ 2/3 de moins de 60 ans s'investissent au C2D

[Finances et commande publique >](#)

FINANCES ET COMMANDE PUBLIQUE



- **Augmentation de 15,79 %** des dépenses d'investissement (636 M€)
- Signature d'une convention de deux ans (2021-2022) pour le versement au **SDIS (service départemental d'incendie et de secours)** d'une subvention annuelle de fonctionnement de 3,5 M€, en complément de la contribution obligatoire (62,12M€)
- Mise en place d'un **Plan de soutien à l'économie de proximité** doté de plus de 14 M€ en raison de la crise Covid
- Adoption d'un nouveau **schéma de promotion des achats socialement et écologiquement responsables (SPASER)** commun à la Ville de Bordeaux et à Bordeaux Métropole
- Création d'une **centrale d'achats métropolitaine** ouverte aux communes de la Métropole et à ses satellites
- **275 137 heures d'insertion** réalisées par 1 121 participants dans le cadre de marchés passés par Bordeaux Métropole. **60 %** de sorties positives en emploi ou formation
- 268 marchés de plus de 40 000 € notifiés par la Métropole dotés de **clauses relatives à l'environnement et/ou à l'économie circulaire**
- Lancement d'une démarche de **mécénat d'entreprises et de particuliers** au bénéfice du projet « Plantons 1 million d'arbres »
- Développement du recours au **financement participatif** (don en ligne) en matière de mécénat :10 collectes lancées

Chiffres clés

- 597 demandes de **subventions**
- **11 700 structures** (entreprises et associations) **accompagnées** dans le cadre du Plan de Soutien à l'économie de Proximité et le dispositif d'aide à la transition des TPE
- 43,70 € / habitant reversés par Bordeaux Métropole aux communes membres au titre de la **Dotatation de Solidarité Métropolitaine (DSM)**

< **Organisation politique et participation citoyenne**

Coopération et solidarités >

COOPÉRATION ET SOLIDARITÉS



- Mise en service d'un **bus Covid mobile** pour le dépistage et la vaccination des publics en situation de précarité
- Organisation de 2 tables rondes sur la **place des jeunes** dans la métropole
- Lancement d'un appel à projet pour lutter contre la **précarité étudiante**
- Organisation de la **Quinzaine de l'Égalité et de la diversité** regroupant 140 événements dans 16 communes
- **Subvention de 58 000 €** à une association pour les jeunes victimes de rupture scolaire
- Mise en place du dispositif de conseillers numériques France Service pour **lutter contre les fractures numériques**
- Poursuite du **projet Aladdin** (lutte contre la pauvreté) visant à familiariser 3 000 personnes avec le numérique d'ici 2023
- Augmentation des subventions métropolitaines **en faveur des plus fragiles** (Banque Alimentaire, Secours Populaire, Restaurants du Cœur...)
- Financement de divers projets de santé et d'insertion pour les jeunes dans le cadre du **Fonds d'Aide aux Jeunes (FAJ)**
- **Appel à projet de coopération internationale** dans le domaine de l'eau potable et de l'assainissement : 185 500 € répartis entre 6 projets associatifs
- Signature avec les communes des **28 contrats de co-développement** de la 5e génération pour la période 2021-2023
- Entrée en vigueur de la **tarification solidaire** dans les transports collectifs
- Rencontres préparatives à la **coopération territoriale avec les territoires voisins** de Bordeaux Métropole : Bassin d'Arcachon, Sud Gironde, Haute-Gironde et 1ère couronne métropolitaine, Grand Libournais, Entre-deux-mers
- **Préparation d'un 1er CoNECT (Contrat des nouveaux objectifs de coopération territoriale)** avec la Communauté d'agglomération du Libournais (CALI) et rencontre des EPCI girondines.

[< Finances et commande publique](#)

TERRITOIRES ET MUTUALISATION 2021



Équité et proximité en ligne de mire

Après une première phase de « métropolisation » de 2015 à 2020, l'année 2021 a ouvert une nouvelle période (2021 - 2026) dont l'objectif principal est de stabiliser et de consolider la mutualisation et sa gouvernance. Avec le souci originel de mettre en commun pour gagner en équité entre territoires et en proximité de services, la Direction Générale des Territoires et les Pôles territoriaux ont continué d'affiner, d'amplifier et intensifier les relations entre la Métropole et les communes. Engagés dans la nouvelle stratégie « Participation citoyenne et Relation usagers » votée au Conseil métropolitain du 25 novembre 2021, ils ont continué à travailler au rapprochement des services, tout en gérant les crises qui se présentaient.

[Élargissement et renforcement de la mutualisation](#)

[Au service des usagers](#)

ÉLARGISSEMENT ET RENFORCEMENT DE LA MUTUALISATION



- Mise en œuvre du **cycle 6 de mutualisation**
- Intégration du domaine public et du parc matériel roulant dans la **mutualisation de la Ville de Cenon**
- Vote d'une **évolution du schéma de mutualisation annexé au Pacte de gouvernance** : périmètre, rythme, adaptation des mécanismes financiers et principe d'un mécanisme de solidarité à destination des petites communes
- **Élargissement du périmètre de mutualisation pour la Ville de Bègles** avec le domaine des Archives
- Élaboration d'une **cartographie des points de contacts** des usagers avec les services métropolitains
- Tenue de 13 **revues de contrat d'engagement**, outil de suivi de la mutualisation
- 50 personnes mobilisées dans 10 groupes de travail pour le renouvellement du **marché des travaux de voirie (18 lots) pour l'aménagement et l'entretien**
- Cadrage, négociation, élaboration et vote des **contrats de co-développement de 5e génération (2021-2023)** et achèvement des contrats de co-développement de 4e génération suite à avenant

Chiffres clés

- **21 communes sur 28** ont choisi de mutualiser ou de régulariser au moins un domaine d'activité au 1er janvier 2021

[Au service des usagers >](#)

AU SERVICE DES USAGERS



< Élargissement et renforcement de la mutualisation

- **Gestion sur le terrain de la crise liée à la pandémie de Covid** (cluster Bordeaux-Bacalan, dispositif Covid Mobile, mégacentre de vaccination...)
- Gestion de la crise résultant de **l'effondrement de deux immeubles** rue de la Rousselle à Bordeaux
- Déploiement du **projet URBASMART** pour la dématérialisation des procédures du droit des sols
- Aménagement sur le Bassin Pichon à Bassens, travail avec la DRH de la commune de Floirac, Mission « Fabriquer la ville autrement », Trophée de la concertation (...) au **Pôle territorial Rive Droite**
- Création d'un centre de conduite d'opérations, plantations et projets de micro-forêts en cœur de ville, expérimentations de fermeture de rues à la circulation, préparation d'un plan de propreté, candidature pour l'expérimentation d'une collecte sélective sur les quais au **Pôle territorial Bordeaux**
- Maintien du label 4 fleurs de Blanquefort et 3 fleurs de Mérignac, préparation du passage en M57, inauguration de la ligne verte à Bruges (...) pour le **Pôle territorial Ouest**
- Mise en œuvre d'un éco-pâturage, inauguration du premier ÉcoPoint à Terres Sud, végétalisations de cours d'école et création des 1ers espaces sans tabac dans tous les parcs à Pessac, écoles sans voitures à Villenave-d'Ornon et Bègles (...) pour le **Pôle territorial Sud**

COMPTE ADMINISTRATIF 2021



Les principaux enseignements de l'exercice 2021 sont les suivants :

- Les **recettes totales** atteignent **1,697 Md €**. Elles bénéficient d'une dynamique des recettes fiscales indirectes (+5,45 %), des cessions d'actifs (+23,55 %) et d'une reprise des recettes de transport de voyageurs TBM (+28,28 %).
- Les **dépenses totales** s'élèvent à **1,584 Md €**. Elles se caractérisent par un léger repli des dépenses courantes de fonctionnement (-0,39 %) et, à l'inverse, des dépenses d'investissement en nette progression (+15,79 %) portées par le programme d'équipement.
- Le **résultat net de clôture s'établit à 86,68 M€**, en hausse de +8,65 % par rapport à 2020 (79,78 M€).
- Le niveau d'**épargne nette** augmente de **+51,75 %** (227,48 M€) et la **capacité de désendettement** s'améliore à fin 2021 avec **3,63 années** au 31 décembre 2021 pour 4,56 années en 2020.
- Le **programme d'équipement** (y compris les subventions d'équipement et fonds de concours), **s'élève à 528,94 M€** (438,24 M€ en 2020), ce qui représente une **hausse de +20,70 % (+90,70 M€)**. Il constitue plus de 8/10 des investissements globaux au cours de l'exercice 2021, avec 83,12 % du total des dépenses (79,74 % en 2020).
- Les **dépenses dites de « redistribution » brutes** de fonctionnement s'élèvent à **52,39 M€** (contre 51,84 M€ en 2020), dont **16,39 M€ au titre des Attributions de Compensation (AC)** et **36 M€ de Dotation de Solidarité Métropolitaine (DSM)** versées aux communes.



Télécharger le Compte Administratif 2021